

Rotsschilderingen

Tijdens het paleolithicum (de oude steentijd) schilderde de mens zowel in Afrika als in Azië en Europa onderwerpen die essentieel waren voor zijn overleven: wilde dieren en jachtaferelen. (Pas duizenden jaren later tijdens het neolithicum – de nieuwe steentijd – werden dieren gedomesticeerd.) De pigmenten werden verkregen door fijngemalen mineralen en houtskool aan te lengen met bloed of dierlijk vet. Het kleurenpalet bestond uit rood, geel, bruin, wit en zwart. Soms vormden de eigen handpalmen het motief van het kunstwerk.

SCHILDERINGEN UIT EEN ANDER TIJDPERK

Scholieren die onlangs les hebben gehad over rotsschilderingen, gaan met hun leraren op kampeerexcursie naar een gebied met verschillende prehistorische grotten. Er staan die week activiteiten op het programma rond het dagelijks leven en het maken van kunst in de prehistorie, om zo nog meer over het onderwerp te weten te komen.



1 Op de eerste dag krijgen de leerlingen de opdracht om klei en mineralen te zoeken voor het maken van pigmenten, waarmee ze, als ze terug zijn, een 'paleolithische muurschildering' op het schoolplein zullen maken.



2 Op dag twee laat Johan enthousiast aan iedereen weten dat hij vlak bij hun kampeerplek rotsschilderingen heeft gevonden. Hij is ervan overtuigd dat ze uit het paleolithicum stammen. Hij vindt het onderwerp superinteressant en weet er veel van.



3 De leraren lopen naar de plek die Johan genoemd heeft en beschijnen de wand met hun zaklampen. Sprakeloos kijken ze naar de schilderijen van een zwart hert, een jager met pijl en boog in het rood en een blauwe hond.



4 Nora, die met haar ouders prehistorische grotten bezocht, verklaart stellig dat het geen paleolithische schilderijen zijn.



KUN JE TWEE REDENEN NOEMEN WAAROM DE SCHILDERINGEN NIET UIT HET PALEOLITHICUM STAMMEN?

..... PLAATS DE SPIEGEL OP DEZE STIPPELLIJN

HUISDIEREN ZONT DE HOND
SERVENIKI'S BAR IN HET NEOGITHICUM HAD MEN
J' IN DIE TIJD MEKD DE KLEUR BLAUM NOC NIET



Paleolithische sculptuur

De eerste paleolithische beeldhouwwerken werden gehouwen uit steen of gesneden uit ivoor of been. Ook werden er beeldjes geboetseerd uit klei. Op archeologische vindplaatsen zijn talloze vrouwenfiguren aangetroffen, zogenaamde venusbeeldjes, die waarschijnlijk verband hielden met vruchtbaarheidsrituelen. Uitzonderlijk zijn ook de petrogliefen: graveringen met oeroude geometrische motieven of dierfiguren in de rotswanden in grotten.



EEN KLEINE GROTE VONDST

Bij archeologische opgravingen in Oostenrijk in 1908 wordt een uit kalksteen gehouwen beeldje gevonden dat een vrouwenfiguur voorstelt, zonder gezicht en met zeer weelderige lichaamsvormen. Het wordt de Venus van Willendorf gedoopt. Het is bijna 30.000 jaar oud en een van de bekendste prehistorische kunstvoorwerpen.

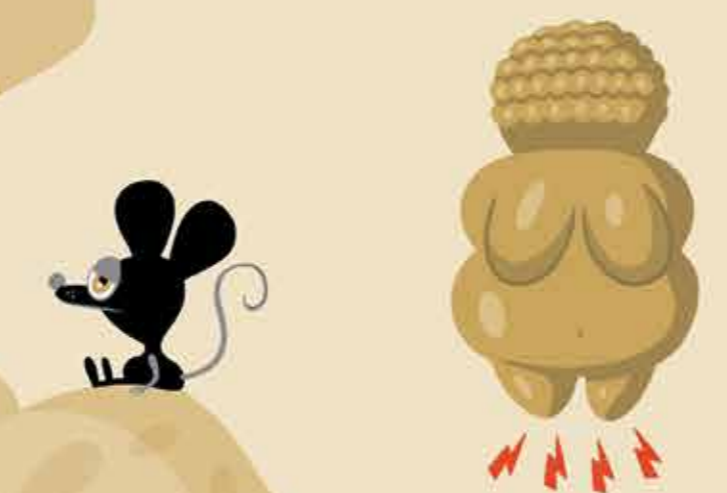
1 Enkele studenten kunstgeschiedenis onderzoeken het kunstobject. Ze denken dat het voor de makers ervan belangrijke begrippen symboliseerde.



2 Het is een heel klein en licht beeldje. Het is ietsje groter dan 10 cm en past in de handpalm van een volwassene.



3 Het beeldje heeft geen voeten en kan uit zichzelf niet staan. Het is dus niet gemaakt om op een specifieke plek neer te zetten.



4 De leraar herinnert hen eraan dat kunstwerken iets vertellen over de makers ervan, als ze goed op alle details letten kunnen ze zien hoe die leefden. Hij geeft een hint:



WAAROM IS DE VENUS ZO KLEIN?

..... PLAATS DE SPIEGEL OP DEZE STIPPELLIJN

KLEIN EN LICHT EN DUS MAKKELIJK TE LEUKOEBEN IS? IOWADEN? MEN DENKT DAT HET BEELDJE DAVOM ZO DE WENZEN IN HET PALEOLITHICUM WAKEN



Het oude Egypte

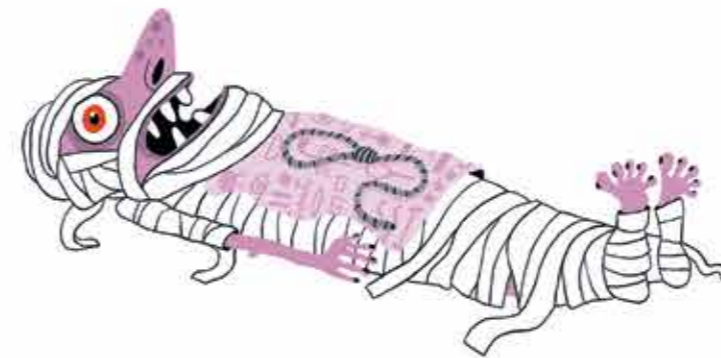
De schilder- en beeldhouwwerken van de oude Egyptenaren waren vooral bestemd voor tempels en graven. De figuren waren star en uitdrukingsloos, maar hadden wel de juiste proporties. Omdat de Egyptenaren geloofden dat ze na hun dood naar een ander leven reisden, gingen er in hun graven beelden van dierbaren mee, zelfs van hun huisdieren. Daar hielden ze zo veel van dat als er een kat doodging, de leden van het gezin als teken van rouw hun wenkbrauwen afschoren.



EEN HIËROGLIEF MET EEN LANGE GESCHIEDENIS

Een egyptoloog probeert het mysterie te ontrafelen rond een Egyptische graftombe die toebehoort aan de 18de dynastie van het oude Egypte. In de belangrijkste sarcofaag ligt de mummie van een edelman, met de armen gekruist als teken van een vredige dood. Ernaast staat het beeld van een kat.

1 Naast het beeld van de kat ligt een mummie zonder sarcofaag, afgedekt met een varkenshuid met een aantal vervloekingen erop, en een galgenstrop. Zijn armen liggen gestrekt, als teken van een pijnlijke dood.



2 Tussen de hiërogliefen waarmee de graftombe is opgesierd staan twee afbeeldingen die zijn afgesleten, terwijl andere zijn vervaagd door de tand des tijds. Op een van de afbeeldingen is een man van kleine gestalte te zien, wat de manier was waarop bedienden werden afgebeeld.



3 Op de andere afbeelding is te zien hoe de bediende door een edelman zonder wenkbrauwen voor de farao wordt geleid. We zien een weegschaal met op de ene schaal een kat en op de andere een hart. In een van zijn handen heeft de farao een strop die hij aan de edelman geeft.



4 De egyptoloog heeft een aantal sleutels in handen om te ontraadselen wat er is gebeurd.
A Vervloekingen werden op de lichamen van de doden geschreven die zich hadden misdragen, zodat ze nooit rust zouden vinden.
B Het varken werd beschouwd als een onrein dier.
C Edelen schoren hun wenkbrauwen af als teken van rouw.

Ze hebben het me niet makkelijk gemaakt, maar ik denk dat ik het weet!



WAT DENK JE DAT ER IS GEBEURD?

..... PLAATS DE SPIEGEL OP DEZE STIPPELLIJK

DE ZIKOÏ LEKOOVKDEED
DE EDELMAN SEDOOD EN IS TOI
DE BEDIENDE HEEET DE KAT VAN

A magnifying glass icon with a question mark inside, set against a dark background.